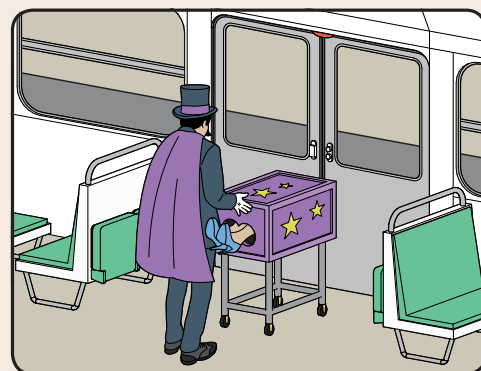
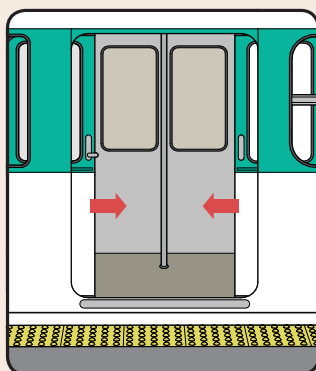
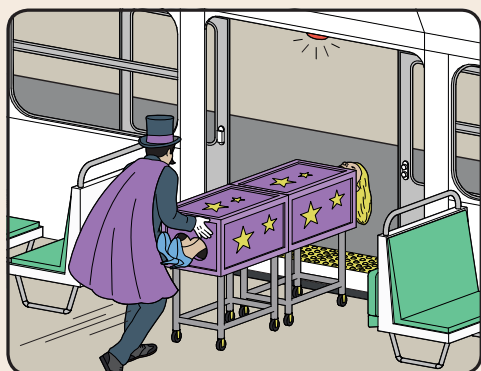


Campagne de prévention
des comportements à risque

LES CONSIGNES DE SÉCURITÉ COMPTENT AUSSI SUR NOS LIGNES

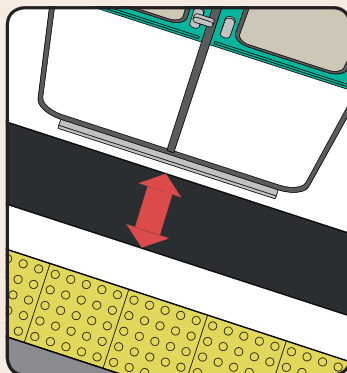
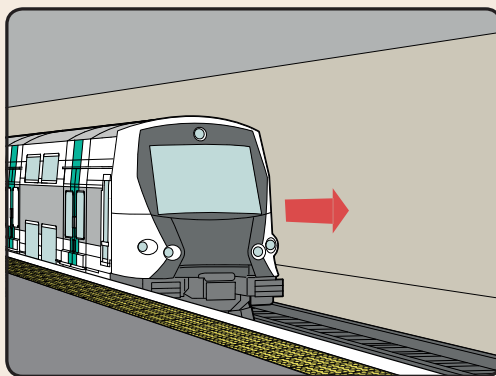
Dossier de presse
Août 2016

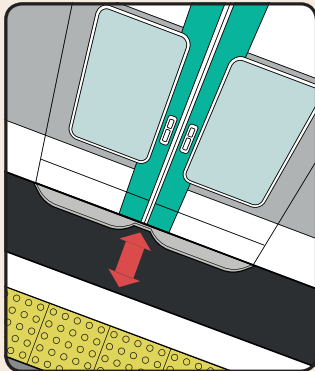
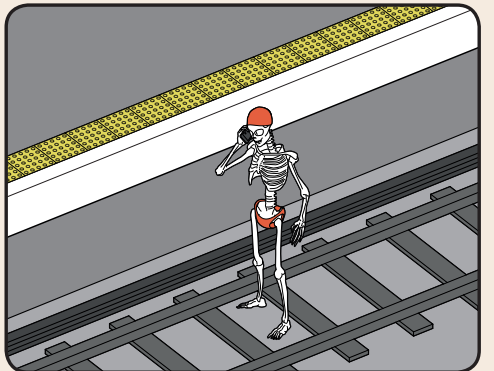
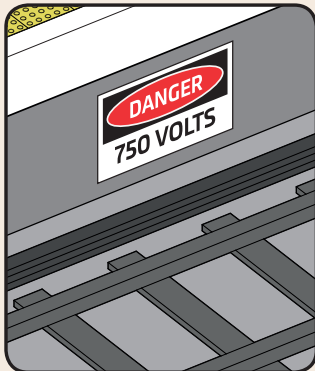
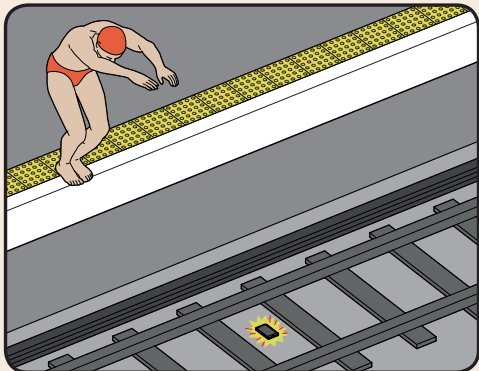
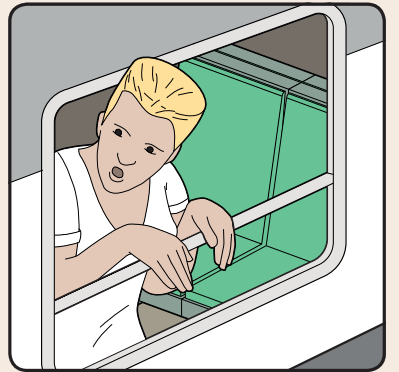
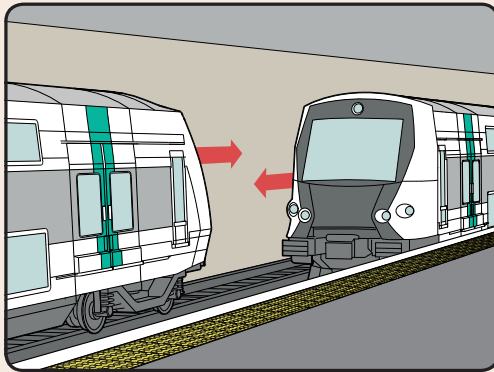
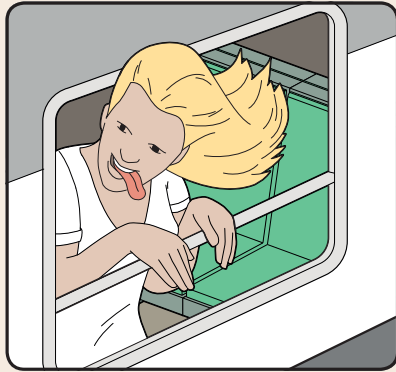
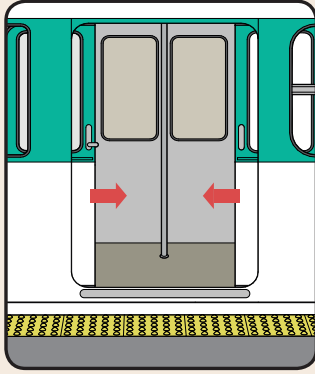
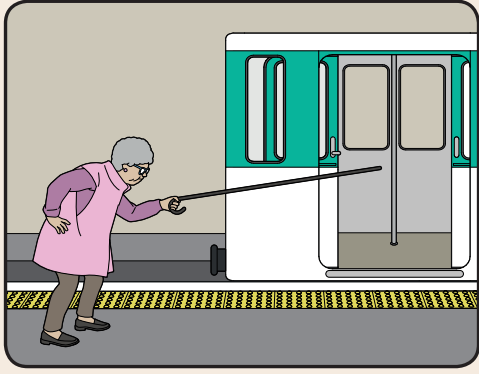




MÉTRO ET RER

UN ACCIDENT GRAVE CHAQUE JOUR PAR MANQUE D'ATTENTION





L'habitude des transports ne doit pas faire oublier les règles de sécurité



La quotidienneté de l'usage des transports ne doit pas faire oublier les règles essentielles de sécurité.

Dans les transports, les voyageurs n'imaginent pas toujours qu'ils peuvent se mettre en danger.

Et pourtant, des situations quotidiennes, relativement banales, peuvent entraîner, si on n'y prend pas garde, des accidents, parfois mortels, sur les réseaux ferrés, où des trains circulent, où les voies du métro sont électrifiées... Une problématique à laquelle sont confrontés tous les réseaux ferrés du monde.

Ces accidents naissent d'un manque de vigilance de la part de voyageurs qui ne prêtent plus attention aux règles essentielles de sécurité, soit parce qu'ils connaissent ces règles mais pensent que de petites entorses ne risquent pas de les mettre en danger, soit parce qu'ils manquent d'attention par rapport à l'environnement.

Jeunes utilisant leur trottinette sur les quais, parents bloquant les portes de la rame avec leur poussette, personnes âgées retenant la fermeture des portes avec leur canne...

Les comportements à risques peuvent concerner tous les clients et tous les âges.

Les principaux comportements à risques identifiés sont :

● Comportements à risques dans les espaces :

- › course dans les espaces, notamment dans les escaliers.

● Comportements à risques sur les quais :

- › attente de la rame à trop grande proximité du quai;
- › course sur le quai ou utilisation de trottinette, de rollers, de skate sur le quai;
- › utilisation de casque/écouteurs empêchant d'entendre l'arrivée des trains;
- › descente sur les voies pour récupérer un objet tombé, comme un smartphone.

● Comportement à risques à la montée ou à la descente des rames :

- › montée ou descente après le signal sonore;
- › entrave à la fermeture des portes.

● Comportements à risques à l'intérieur des rames :

- › tentative d'ouverture des portes lorsque le train roule;
- › bras ou tête sortis par les fenêtres.

Un accident grave par jour par manque d'attention : un fort enjeu de sensibilisation



Chute sur la voie, chute entre le train et le quai, personne heurtée ou entraînée sur le quai par un train en mouvement...

La RATP déplore sur ses réseaux ferrés **un accident grave par manque d'attention quotidien en moyenne** (chiffres 2015). À titre d'exemple, la RATP a recensé 274 chutes entre le quai et le train en 2015. Des chiffres qui, s'ils doivent être analysés au regard des 7 millions de voyages effectués quotidiennement sur les réseaux métro et RER, n'en demeurent pas moins trop élevés.

Ce sont des accidents que la RATP qualifie de graves, compte tenu de la dangerosité de la situation et de la prise de risque, même si, fort heureusement, ils n'aboutissent pas toujours à des conséquences dramatiques.

Si le nombre d'accidents graves par manque d'attention est stable ces dernières années, il souligne néanmoins l'importance de sensibiliser les voyageurs aux règles essentielles de sécurité.

La RATP, qui a toujours fait de la sécurité ferroviaire et de la sûreté des voyageurs une priorité absolue, a donc souhaité lancer **une grande campagne de prévention pour sensibiliser les voyageurs et réduire les comportements à risques**.

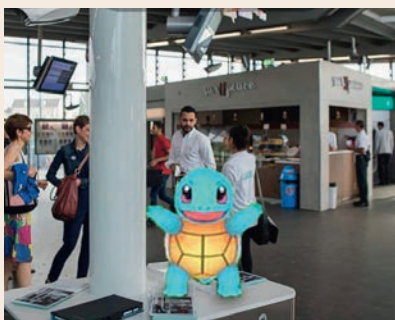
Cette campagne de prévention inédite s'adresse à tous les voyageurs, de tous âges, et vise à rappeler les règles de sécurité à ceux qui ne les connaissent pas ou n'en ont plus conscience.

Déjà des appels à la vigilance sur le réseau

Affichées sur les quais des stations et gares du réseau RATP, les règles du savoir-voyager rappellent l'importance :

- de se tenir éloigné de la bordure des quais;
- de ne plus descendre, ni monter dans la rame, ni gêner la fermeture des portes dès le retentissement du signal sonore;
- d'être attentif au vide entre le quai et le train, notamment dans les stations en courbe.

Des plaques signalétiques sont également apposées sur les quais de toutes les stations de métro; elles indiquent aux voyageurs qu'il est interdit de descendre sur les voies car il y a danger de mort, lié à la présence de rails électrifiés (750 V) et au passage des trains.



Avis aux dresseurs de Pokémon

Si la RATP ne déplore aucun incident à ce stade lié au phénomène Pokémon GO, la RATP souhaite rappeler à tous les dresseurs de Pokémon que l'envie de jouer ne doit pas faire oublier les règles élémentaires de sécurité : ne descendez jamais sur les voies, tenez-vous éloignés de la bordure des quais, ne courez pas dans les espaces, regardez où vous mettez les pieds...

Une campagne inédite et décalée pour marquer les esprits

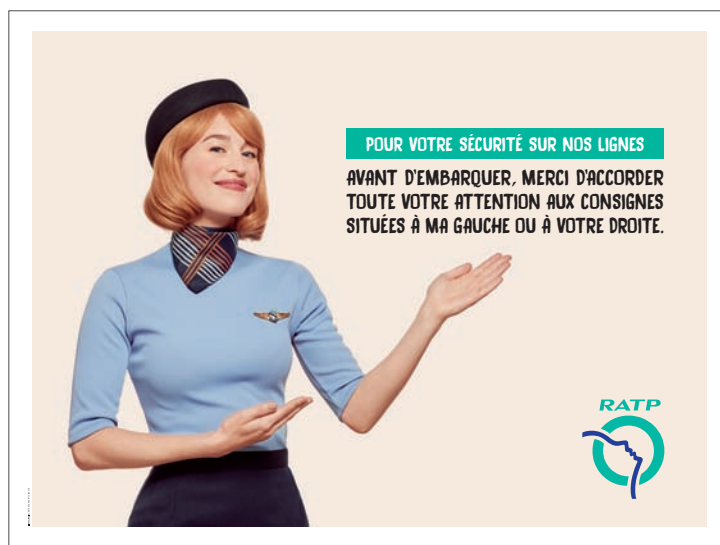


Déterminée à changer les comportements, la RATP a fait le choix de mettre en œuvre une campagne dédiée à la prévention des risques pris par ses voyageurs, en évoquant cette problématique importante et sérieuse **dans un style décalé et humoristique**.

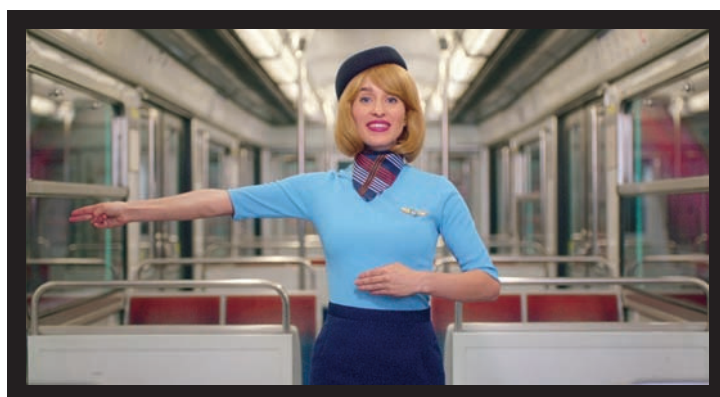
Avec pour message « **Les consignes de sécurité comptent aussi sur nos lignes** », pour attirer l'attention et marquer les esprits, cette campagne joue la carte du détournement en faisant l'analogie avec un environnement dans lequel

les voyageurs ont parfaitement intégré les consignes de sécurité, à savoir l'avion.

Les prétests menés auprès des voyageurs ont montré l'efficacité de ce principe créatif pour sensibiliser le public. Grâce à une tonalité proche et convivente, il permet de faire passer un message de prévention sans être ni anxiogène ni moralisateur (étude qualitative réalisée par l'institut CSA auprès de groupes tests représentant toutes les catégories de voyageurs).



Affichage.



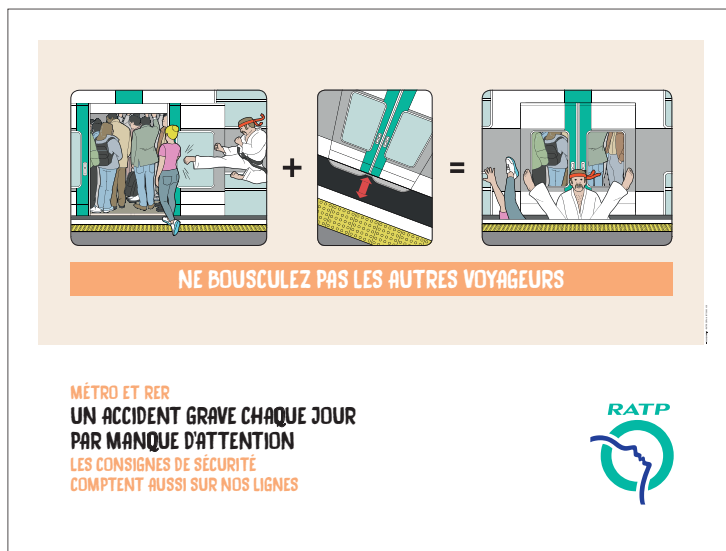
Film viral.

Un dispositif 360°

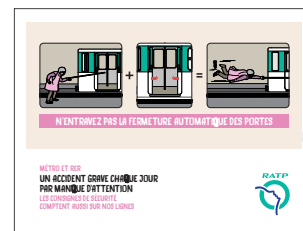
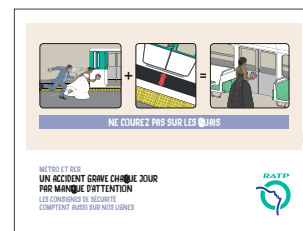
Cette campagne de prévention s'appuie sur un dispositif cross-media, destiné à sensibiliser tous les publics, tous âges confondus.

● **De la communication événementielle :**
le premier jour de la campagne, des équipes d'hôtesses et de stewards RATP, interprétés par des comédiens, vont intervenir dans les rames du RER A et des lignes 6 et 9 du métro pour créer la surprise et adresser aux voyageurs un message sur les consignes de sécurité, inspiré de celui des compagnies aériennes.

● **De la communication digitale :**
un film viral, s'appuyant notamment sur la présence forte de la RATP sur les réseaux sociaux (134 000 abonnés sur Facebook, plus de 200 000 sur Twitter) et l'utilisation du hashtag #consignesAIRATP, va reprendre ce message, en mettant en scène les risques et les règles de sécurité dans un style décalé et humoristique.



Affichages.



● De l'affichage :

ne pas se tenir trop près de la bordure de quai, ne pas bousculer les autres voyageurs, ne pas descendre sur les voies, ne pas monter/descendre après retentissement du signal sonore, ne pas bloquer la fermeture des portes, ne pas courir sur le quai pour « attraper » son métro/RER... les différentes consignes de sécurité vont faire l'objet d'affiches spécifiques, plus pédagogiques et déclinées en format 4 x 3 et 2 m² dans le métro et le RER.

● De la communication opérationnelle mobilisant les agents RATP :

enfin, dans plusieurs grandes gares et stations du réseau RATP (Gare de Lyon, Trocadéro, Saint-Lazare, Bourg-la-Reine, La Défense, Val-de-Fontenay, Gare d'Austerlitz, Havre-Caumartin, Place de Clichy, Bastille), des agents vont distribuer aux voyageurs un dépliant rappelant les risques et les règles à respecter, toujours dans des codes graphiques semblables à ceux utilisés pour les consignes de sécurité des avions.



Dépliant remis aux voyageurs.

L'ensemble de la campagne (enjeux et dispositif) sera disponible sur le site ratp.fr.

La campagne RATP de prévention des comportements à risques a été conçue par l'agence Havas Paris (réalisation du film : collectif Kinopravda).

Calendrier de lancement de l'opération

Lundi 29 août

Communication événementielle

- › Intervention des hôtesses et stewards
- **RER** A
- **lignes** 6 9
- › Viralisation sur les réseaux sociaux

Mardi 30 août

Affichage et communication digitale

- › Démarrage de la campagne en format 4 x 3 et 2 m² dans le réseau métro et RER (durée : deux semaines)
- › Teaser du film viral sur Facebook, Twitter et YouTube

Mercredi 31 août

Communication digitale

- › Diffusion du film viral sur Facebook, Twitter et YouTube

Vendredi 2 septembre

Communication opérationnelle et digitale

- › Distribution d'un leaflet par les agents RATP dans une dizaine de grandes gares et stations RATP
- › Diffusion des visuels des affiches sur Twitter et Facebook

**DÉCOUVREZ LA CAMPAGNE
DE COMMUNICATION**
DÈS LE 29 AOÛT SUR NOTRE RÉSEAU
ET SUR [RATP.FR/CONSIGNESAIRATP](https://www.ratp.fr/consignesairatp)

Service de presse RATP
Tél. : 01 58 78 37 37
[ratp.fr](https://www.ratp.fr) – servicedepresse@ratp.fr
twitter.com/GroupeRATP

